

# Strategi og visionsplan

Jels 2007-2015





# Forord

Kære læser

I august 2006 havde Jels Lokalråd indkaldt til borgermøde, til en diskussion om fremtidens Jels – hvad ønsker borgerne af deres by under emnet ” Hvad vil du med Jels?”. Borgermødet havde deltagelse af 85 personer, og endte efter en forrygende god aften, op med en lang række forslag til fremtidens Jels. De samlede forslag kan læses på side 21.

Tre uger senere blev borgermødet fulgt op af en workshop med 25 engagerede deltagere,

der skulle udvælge idéforslag fra borgermødet og bearbejde dem til projektskemaer med beskrivelse, formål/forventet udbytte, organisation/involverede parter og budget/ressourcer og tidsplan.

Workshoppens projektskemaer er herefter yderligere bearbejdet af lokalrådet og indpasset i et større sammenhæng for Jels.

Det er en stor glæde for Jels Lokalråd med denne mappe, at kunne præsentere ”Jels – Strategi og vision til 2015”. Planen skal være

vores værktøj i de kommende år i samarbejdet med forskellige myndigheder regionalt, kommunalt og med erhvervs- og foreningslivet i lokalområdet ved gennemførelse af projekterne.

Jels Lokalråd vil gerne takke alle de personer, der på den ene eller anden måde har givet deres bidrag til arbejdet med strategiplanen og ser frem til et fortsat godt samarbejde ved gennemførelsen af projekterne.

Jels Lokalråd

Trykt af: TRYKKERIET Pédahl  
For: Jels Lokalråd  
Redaktion: Jels Lokalråd og koncepto.dk  
Opsætning: koncepto.dk  
Antal: 100 stk.  
År: Juni 2007  
Skitser: Arkitekt Finn Smidt  
Fotos: Martin Hansen, Pro-Plan,  
Nanna Husby, Koncepto, Jels Lokalråd

Formand Jesper Finnemann, tlf. 7455 1005  
jesper.finnemann@mail.dk  
Næstformand Finn Smidt, tlf. 7455 2075  
finn\_smidt@yahoo.com  
Sekretær Anette Dons Jensen, tlf. 7455 2738  
anette.dons@jensen.mail.dk  
Kasserer Kristian Petersen, tlf. 7455 2000  
jonnaogkristian@os.dk  
John Holm, tlf. 7455 2354



# Indholdsfortegnelse

|   |    |
|---|----|
| 1. Området ved Jels Søbad               | 2  |
| 2. Legepladser og grønne områder        | 4  |
| 3. Friluftaktiviteter                   | 6  |
| 4. Overnatning, sundhed og genoptræning | 8  |
| 5. Kultur i bypark og på friluftsscenen | 10 |
| 6. Markedsføring af Jels området        | 12 |
| 7. Handels- og erhvervsliv              | 14 |
| 8. Stier og infrastruktur               | 16 |
| 9. Byplanlægning i Jels                 | 18 |
| 10. Forskønnelsespris for Jels          | 20 |
| 11. MindMap fra Idémøde                 | 21 |
| 12. Oversigt: Jels Helhedsplan          | 22 |

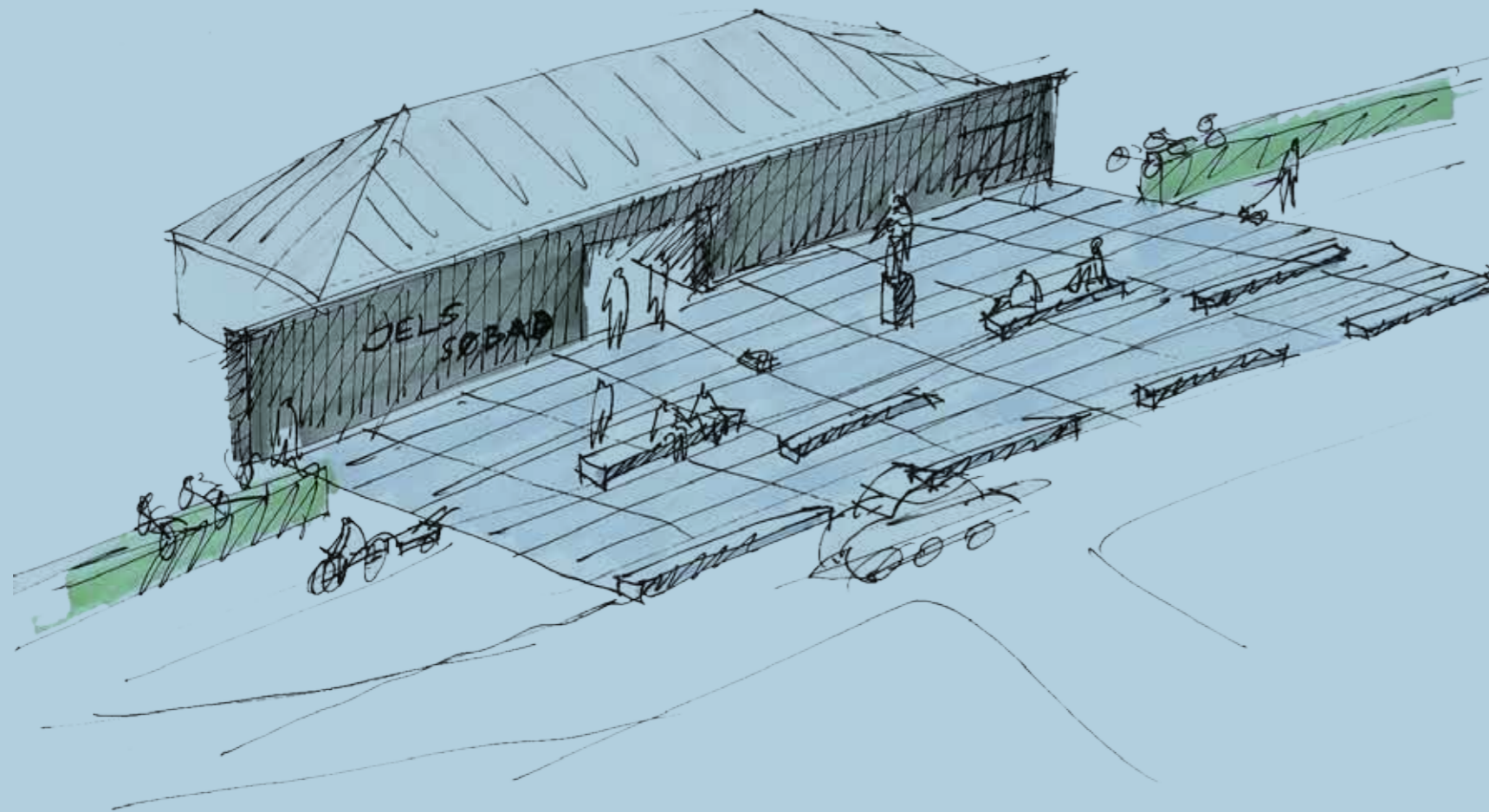


KASTRUP SØBAD  
Foto: Nanna Husby



JELS SØBAD

# En skøn sø for badegæster og naturelskere



Sol, sommer, sand og vand...

Vi har en skøn sø, hvor vandet er så rent at der kan bades i det året rundt. Og er du heldig, kan du fange fisk fra søbredden eller på åbent vand i kano eller båd.

Om sommeren er Jels Søbad det helt store trækplaster – til stor fornøjelse for den lokale befolkning så vel som turister. Toilet-, bruse- og omklædningsforholdene er mere end 35 år gamle, og trænger kraftigt til en reovering og mere nutidige forhold.

Selve søen er lidt af en perle, som vi skal passe på miljømæssigt, så der også er liv i den og Søbadet for fremtiden.



JELS SØBAD



KASTRUP SØBAD  
Foto: Nanna Husby

# 1. Området ved Jels Søbad

## Pkt. 1.1: Renovering af Jels søbad

Få stedet til at fremstå mere attraktivt ved at få renoveret facaden. Pynte med store natursten og eller granitskulptur foran søbadet for at undgå parkering.

Toilet og omklædningsforholdene skal moderniseres, være mere indbydende.

Et livredderkontor etableres i hovedbygningen i stedet for den nuværende skurvogn på plænen.

De nuværende broer renoveres og udbygges med 2-3 vipper med udspring i hver sin retning, fx. en 1m vippe og en 3m vippe.

Etablere en flydeponon hvor der evt. kunne være en 5m vippe.

Vi anslår en pris på ca. kr. 75.000 for ombygning af tagkonstruktionen og gennemgang af græsplænen.

- kr. 25.000 for pudsning/ maling af facaden
- kr. 50.000 til ombygning af toiletter
- kr. 50.000 til ombygning af omklædningsrum
- kr. 25-30.000 til flydeponon
- kr. 50.000 for 3 vipper
- kr. 20.000 til oprensning af bassiner

Total ca. kr. 295.000

Arbejdskraften forestiller vi os er frivillig.

## Pkt. 1.2: Strandpromenade ved Jels Søbad

"Strandbredden" fra søbadet mod friluftsscenen forlænges med ca. 100 meter, så der bliver en slags strandpromenade.

Belægning: hvidt strandsand. Siv og anden bevoksning fjernes. Strækningen efter strandpromenaden og hen til kælkebakken ved vikingespillet tyndes ud og gøres mere tilgængelig, så den kan anvendes til shelter og grillplads.

Beachvolley bane stilles op i sommerperioden på et sandstrandsområde mellem søbadet og vikingespillet.

Skov områdets bevoksning bag sidstnævnte strækning tyndes ud og ryddes op.

Anslået pris kr. 350.000,-

## Pkt. 1.3: Rensning af søen

Generel god vandkvalitet tilstræbes fortsat til glæde for byens borgere og turister, samt søens fiske- og faunaliv. Vigtigt at der løbende foretages målinger, samt at der renholdes i og omkring søen.

Desuden bør sunkne både og lignende blive fjernet fra bunden.

## Pkt. 1.4: Reducering af siv

Fjernelse af siv og pilebuske i bæltet, så der skabes udsigt over søen. Herved hindres tilgroning af stien fra Vamdrupvej til Søvej til glæde for naturelskere.

De involverede parter i ovennævnte punkter vil være Skov- og Naturstyrelsen, Region syd, Vejen kommune, samt borgere i Jels evt. ved oprettelse af sivlaug.

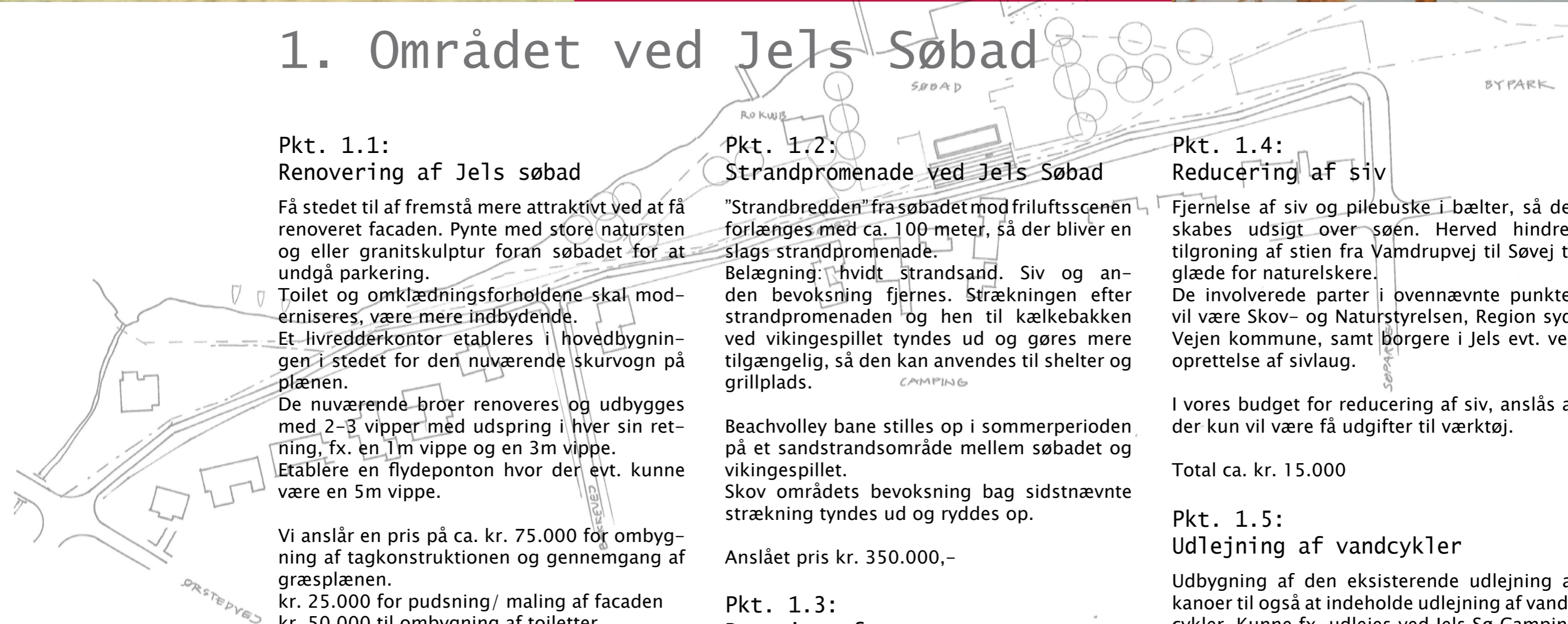
I vores budget for reducere af siv, anslås at der kun vil være få udgifter til værktøj.

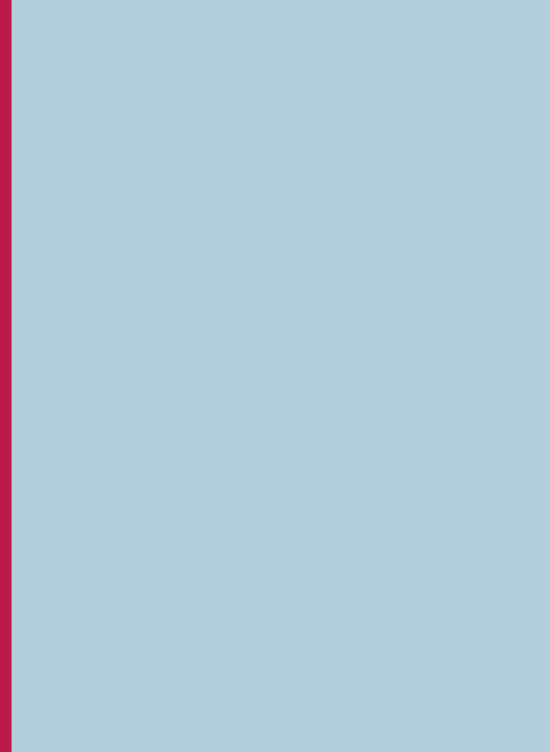
Total ca. kr. 15.000

## Pkt. 1.5: Udlejning af vandcykler

Udbygning af den eksisterende udlejning af kanoer til også at indeholde udlejning af vandcykler. Kunne fx. udlejes ved Jels Sø Camping eller ved Orion planetariet i Jels.

Vi har anslået en pris på ca. 80.000 til køb af 4-5 vandcykler





JELS VOLDSTED



# Hvor skal vi lege?

Leg og læring i byen og naturen

At lege er en af de mest basale måder at tilegne sig ny viden på. Og så er det samtidigt sjovt.

I Jels har vi en skøn natur og god vækst af tilflyttere.

Der er mange børn i skolen og vi ser det som en vigtig opgave at kunne fastholde eksisterende familier, så vel som tiltrække nye. Derfor er muligheden for leg og læring i nærmiljøet helt essentiel.

At børn, unge, voksne og ældre kan opleve og være aktive sammen tæt ved deres bopæl, giver sammenhold og nye bekendtskaber.





## 2. Legepladser og grønne områder

### Pkt. 2.1: Legepladser for de mindste børn

Udbygge og gøre de eksisterende legepladser mere attraktive for de mindste børn fra 1-6 år. Her tænkes fx på legepladsen på Storkeengen og legepladsen ved Kloftoftvej. Legepladserne skal indrettes med legeredskaber der er tilpasset deres alder. Skal også tilpasses de krav kommunen stiller til legeredskaber til børn i den aldersgruppe.

Etablering af området anslås til en pris på ca. kr. 300.000.

### Pkt. 2.2: Grillplads og legeplads ved åen

I forlængelse af Å-stien kunne der etableres en grillplads ved "lilleskoven" med borde og bænke. Ved de høje graner kan der etableres en naturlegeplads. Inspirations kilden kunne være Jels Voldsted. Etableres vha. frivillige.

Materialer anslås til kr. 50.000,-

### Pkt. 2.3: Naturlegeplads og krolfbane ved byparken

I forbindelse med udstykningen vil en legeplads i byparken ligge centralt for mange familier. Skal passe ind i den eksisterende bevoksning. Kunne ligge ved den "lille" skov ved parkeringspladsen. Der kunne også etableres en krolfbane for alle aldre i dette område. Dette vil være med til at gøre stedet mere attraktivt, indbydende og spændende for byens borgere og byens turister.

Vi anslår en pris på kr. 50.000 til legepladsen, hvor der søges tips- og lottomidler samt puljemidler fra Skov- og naturstyrelsen. Prisen forudsætter frivillig arbejdskraft .

### Pkt. 2.4: Opholdssted for teenagere

Gøre området fra søbadet hen mod friluftsscenen mere attraktiv for teenagere. Anlægning af beachvolley bane med strand-

bund. Opstamning af træer i området. Parkering af knallerter i nærområdet, så der er opsyn med disse fra strandbredden. Evt. på den eksisterende p-plads.

Desuden aktiviteter for de 13 - 17 årige som fx. skaterbane.

Og så ønsker vi flere Permanente borde og bænke, da det kan være svært at finde plads. Hele projektet skal være i overensstemmelse med den natur der omgiver os. Vi anslår etableringen til at koste ca. kr. 100-200.000.

### Pkt. 2.5: Sommerlejr for børn

At gøre Jels mere attraktiv som et godt område til lejr ophold. En sommerlejr kunne evt. være i Jels vikingeby, under et vikingetema, i det mange børn interesserer sig for rollespil. Jels kunne også tilbyde at være vært for eksempelvis gymnastiklejr, fodboldlejr, sportslejr og naturlejr.



DRENG FISKER I JELS MIDTSØ



# Ud under åben himmel

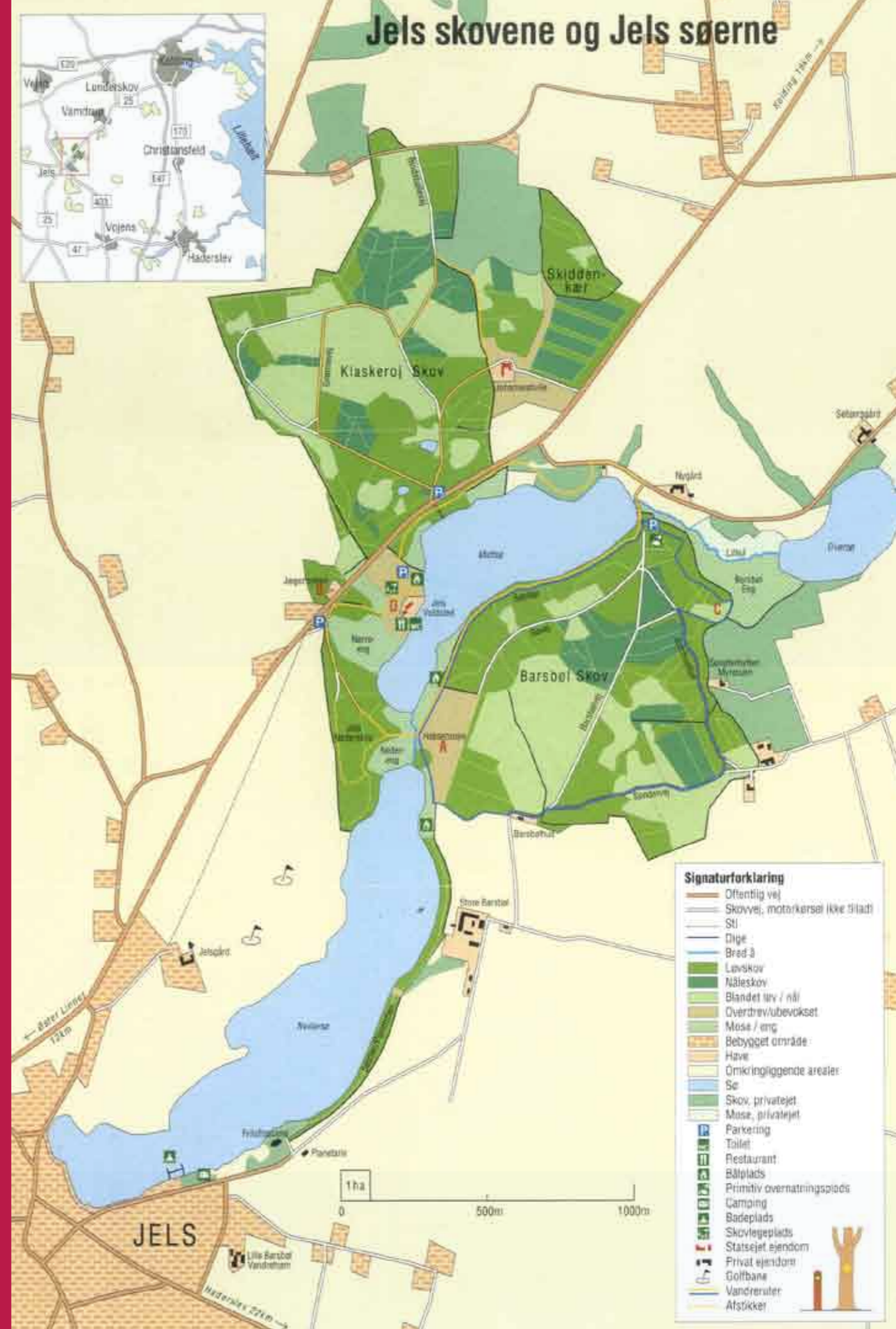
## Aktiviteter i det fri

Naturen i og omkring Jels har gode forhold til større udendørs sportsarrangementer, aktiviteter samt læring om brug af naturen.

Ved at satse på dette, kan vi give nye inspirerende udfordringer for skolebørn, sportsudøvere og motionister, turister og andre besøgende i området.



EKSEMPEL PÅ SKILT MED NATURLÆRE (ITALIEN)





TRIATHLON STÆVNE VED JELS SØERNE



ØKSEKASTNING TIL VIKINGEDAGE I JELS

## 3. Friluft aktiviteter



FISKEKONKURRENCE VED JELS SØERNE

### Pkt. 3.1: Større sportsarrangementer

Få større sportsarrangementer til byen i form af NM, DM og EM. Det kunne være arrangementer som Triatlon, Mountainbike, fri-svømning, orienteringsløb, distanceløb og skater aktivitet.

### Pkt. 3.2: Optimist sejlads på Jels Sø

Optimist sejlads vil være et godt supplerende fritids tilbud, til det i forvejen store udvalg af sport i og omkring Jels. Med årene kan det eventuelt udbygges til sejlads med Europa jollen. Sejlads kunne foregå på et afgrænset område med hensyntagen til fugle- og fiskelivet, samt andre aktiviteter på søen.

### Pkt. 3.3: Aktiviteter omkring søen

Forskellige former for aktivitet i skoven og på

stierne omkring søen, til gavn for motionister og skoleelevernes idrætstimer. Dette vil give mulighed for at opleve skovens værdier gennem træning, inspirerende brug af naturens materiale og ikke mindst læren om skoven og det at respektere naturen.

For at gøre gåturen omkring søen spændende og lærerig, kunne det være godt, hvis der kom informationer/oplysninger på udvalgte steder langs søen.

Det kunne fx være dyre- og plantelivet i og omkring søen. Her tænkes fisk, fugle, krybdyr m. m. (se eksempler på modsatte side). Der kunne desuden arrangeres motionsløb i forbindelse med andre aktiviteter i byen.

Til finansiering af de nævnte punkter, foreslår vi os at søge økonomiske midler hos forskellige fonde, så som Team Danmark, DBU, DGU, Skov- og Naturstyrelsen, Dansk Sejlunion. Desuden vil vi gøre brug af frivilliges indsats.



MOTIONSCENTRET I JELS MOTEL & SPORTSCENTER



EKSEMPEL PÅ HYTTEBY

## Mere sundhed og velvære



INDGANEN TIL JELS MOTEL & SPORTSCENTER

Udvid mulighederne for sundere livsstil og bedre helbred

Med de skønne søer og skoven omkring Jels by, er det oplagt at tænke i velvære, sundhed og træning.

Motionscentret i Jels Motel- og sportscenter har allerede opnået et ry for professionel vejledning ved ryg genoptræning og forløb for overvægtige. Centret drives af frivillige og har tilknyttet læge og fysioterapeut. Desuden er Jels Idrætscenter aktiv med mange tilbud om sport for alle aldre.

Kombineres disse ydelser med mulighederne i naturen og for eksempel kursusophold, har vi ingredienserne til et spændende sundheds-, kursus- og velværecenter.



## 4. Overnatning, sundhed og genoptræning

### Pkt. 4.1: Campingplads med hytteudlejning

Der vil kunne opnås betydelige synergiefekter ved at købe eller lægge campingpladsen sammen med Jels Motel og Sportscenter. Campingpladsen har tilladelse til opsætning af op til 35 stk. 4 mands hytter, hvilket vil være et stort aktiv. Afstanden mellem de to steder er et par hundrede meter, hvilket gør, at de kan have reception og andre servicefaciliteter på motellet for både motel og campingplads.

Det vil sige, at de sammen kan tilbyde kursusophold, lejrskoler eller have større selskaber indlogeret.

Ved at tilbyde både camping, hytter, og motel værelser kan overnatningsmulighederne udnyttes og markedsføres langt bedre. Det vil også give mulighed for at udnytte søbadet mere aktivt, således at der i sommerperioden kunne etableres café/cafeteria her.

Budget afhængig af hvordan opgaven løses - op til kr. 8 mill.

Tidsplan 2008 - 2010

### Pkt. 4.2: Sundheds- og genoptræningscenter

I forbindelse med allerede kørende aktiviteter på motionscenteret, som rygtræning, sund kost, tilknytning af forskellige behandlere samt den almindelige drift, bør der udvikles et koncept på Sundhed og genoptræning.

Her tænker vi på behandling af led og muskelsmerter, samt overvægtige børn som et muligt kerneområde, mens der på den mere generelle sundhed kan fokuseres på sund kost, levevis, kurser i Yoga m.m. og afslapning i varme bassiner og spa.

Tilknytning af faglige eksperter, så professionel behandling sikres, er vigtig. Og gerne et samarbejde med det offentlige sundhedssystem. I markedsføring ud i regionen vil vi kunne profilere samarbejdet mellem læger og servicevirksomheder i Vejen Kommune som et seriøst og specialiseret sted.

Tid og budget - investeringer i opstartsfasen kunne ligge i området kr. 300 - 500.000 og ske i 2008-2009. For videre udvikling og byggeri skal laves detaljeret plan og budget.

### Pkt. 4.3: Nye fodboldbaner

Som allerede foreslået i "Helhedsplan for Jels", skal området overfor Jels Motel og Sportscenter sikres til baner eller rekreativt brug. Forslag er også fremkommet på en kunstgræsbane/stadion med lys.

### Pkt. 4.4: Fremtidig udbygning

Med den vækst Jels er inde i, skal idéer som squash-, multi- og bowlingbaner m.m. samt en hal nummer 2 og svømmehal plads mæsig allerede nu tænkes ind i en overordnet planlægning. Udvikling af et projekt med plads til nytænkning, vil være et godt afsæt og give mulighed for gennem beskrivelse og visualisering at inspirere til at tænke lidt større og i muligheder.

Budget - projektudvikling 100 - 200.000 kr.



KONCERT PÅ FRILUFTSSCENEN I JELS



VIKINGEHUS FRA DEN ARBEJDEDE VIKINGEBY I JELS



LARS LILHOLT PÅ FRILUFTSSCENEN I JELS

# Plads til kreativitet og kultur

## Rollespil, koncerter og helse

Vi lever i en tid, hvor innovation og kreativ udfoldelse har betydning i både arbejds- og privatliv. På det kulturelle område vil vi gerne fremme dette i Jels, ved at give mere plads til kreativ udfoldelse og kultur.

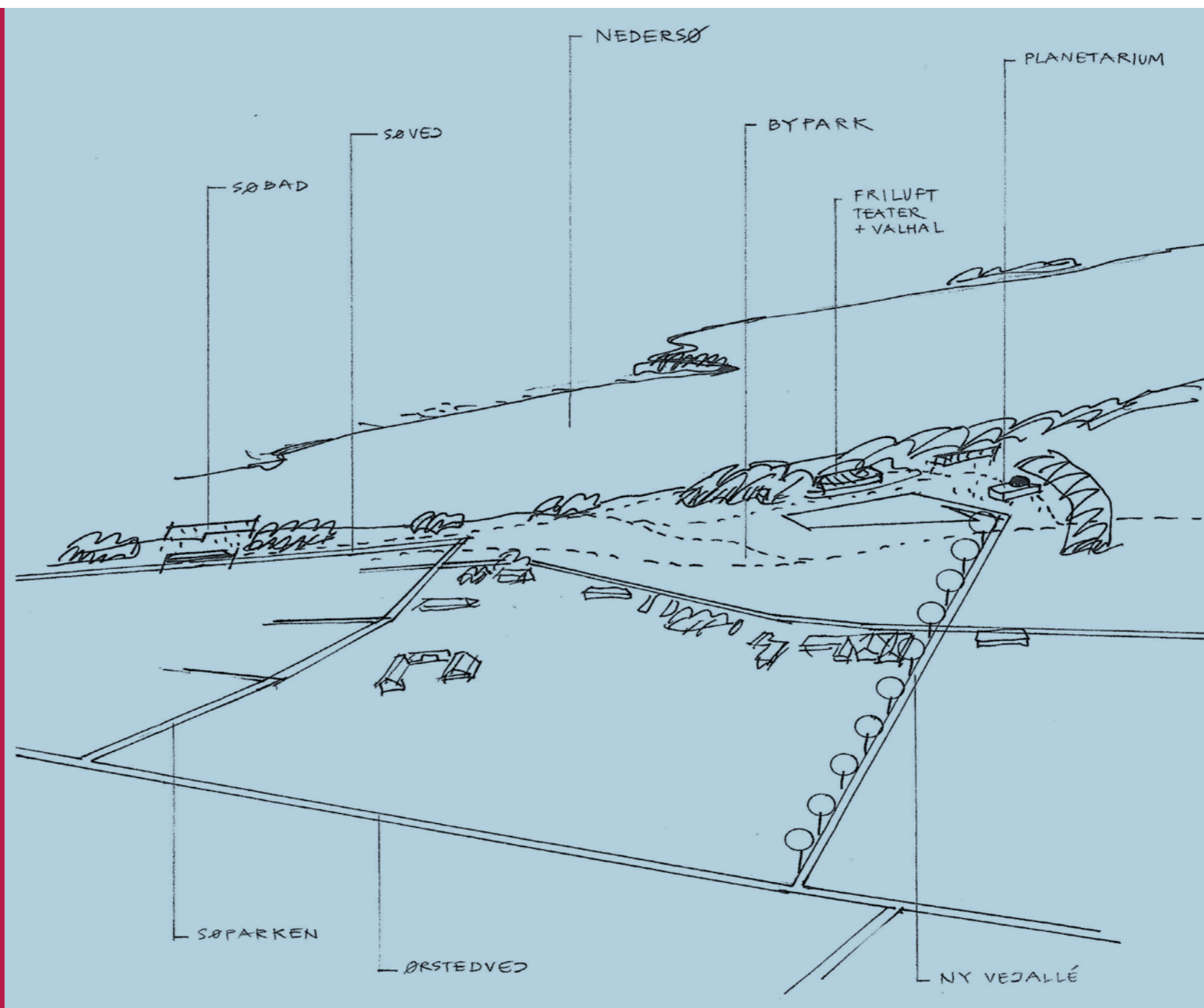
Aktuelle forslag kunne være ophold med temaer i vikingestil, som actionpark med rollespil, etablering af Helsecenter med professionel behandling – eller hvad med kursusophold i "vikingestil"?

Formålet med kulturområdet er at trække flere turister til byen, gøre byen mere attraktiv og udviklende, samt at skabe nye arbejdspladser.

Vi finder det væsentligt, at tiltagene udbygges og styrkes på en sådan måde, at helheden fastholdes og synergieffekterne ved fælles vækst og viden udnyttes.

Tidsmæssigt vil der være nogle naturlige trin for helheden i området, i forbindelse med at få reserveret jordarealer til formålet, samt anlægge "Kulturalléen" og Byparken.

Derfor mener vi etableringen bør igangsættes i årene 2008 – 2010.





## 5. Kultur i bypark og på friluftsscenen

### Pkt. 5.1: Etablering af "Kulturallé og kulturområde ved Planetarium

Med en "Kulturallé" fra Ørstedvej og ned til Planetariet, opnås vejadgang til kulturaktiviteter som planetarium, friluftsteater, valhal og byparken (se tegning på modsatte side). Samtidig forbinder det Vikingebyen og Store Barsbøl med det resterende. Alléen vil også fredeligøre boligområderne ved Søparken og Barsbølmarkvej, der begge er belastet af tung trafik.

Området på begge sider af vejen fra Friluftsscenen og Planetariet til Vikingebyen reserveres til kulturelle formål.

### Pkt. 5.2: Bypark

I helhedsplan for Jels fra 2002 er skitseret en bypark og en dybere beskrivelse af projektet, "Etablering af Bypark i Jels", fra november 2002 foreligger. Det er der arbejdet videre med, i det vandløb, servicebygning samt en ikke færdig løsning på en P-plads er anlagt. I vores forslag søger vi at kæde Byparken sammen med de øvrige områder i form af Planetariet, Valhal, Vikingebyen, nærliggende boligkvartere og ikke mindst arealet ned mod Jels Nedersø. For at opnå en har-

monisk enhed, indbefatter det, at vejen mellem Søparken og Planetariet nedlægges, så arealet kommer til at indgå i Byparken, samt at beplantningen samme sted, tyndes ud, så den visuelle sammenkædning er tydelig. Ønsker til, hvad selve byparken yderligere kan indeholde er naturlegeplads, løbebane, krolf, hængebroer, kæmpeskak, klatrevæg m.m. I det anlægget af byparken allerede er påbegyndt, vil det være naturligt at fortsætte og afslutte projektet inden for de næste 2-3 år.

Overslagsbudget udarbejdet i 2002 ligger på kr. 10,5 mill., hvilket nok er i underkanten.

### Pkt. 5.3: Valhal og Friluftsscenen

Her har vi en meget naturskøn beliggende friluftscene, med Valhal i umiddelbar nærhed - en unik og speciel bygning, der virkelig bør vises frem for et så stort publikum som muligt.

Vikingspillet viser vejen for hvad området kulturelt kan bruges til, ligesom der er koncerter og andre arrangementer på både scenen og i Valhal året igennem.

Det vil være interessant at tænke bredt og kreativt i typen af arrangementer, som f.eks. søndag med opera, symfoniorkester og vikingefestival på scenen, mens Valhal kan

rumme foredrag, mindre koncerter, revy samt firmaarrangementer med events, der relaterer til vikingetemaer og naturlige omgivelser. For at kunne benytte Valhal i forårs og efterårsperioden, vil det være en fordel at kunne varme den op.

Drivkraften i en sådan aktivitet, forestilles at være en bestyrelse af iderige personer der tager sig af arrangementer og markedsføring, f.eks. i samarbejde med lokale foreninger.

### Pkt. 5.4: Kulturhus/Musikhus

Under udarbejdelsen af følgende lå tanken på at udnytte Hotellet eller anden større bygning i centrum af Jels, for at give mere liv og oplevelse i dag og aftentimerne i bymidten. For eksempel aktiviteter som Cafe med internetadgang til gavn for både unge og turister, samt et godt mødested på tværs af generationerne. Anvendes for eksempel til møde- og øvelokaler, musikskole, kreative værksteder af forskellig slags, give mulighed og plads for særlige interesser og livssyn, synliggøre byens kunstnere. Det kunne være mødested i forbindelse med forberedelse af f.eks. koncerter, byfest, stævner, fiskekonkurrencer og meget andet. Budget er meget afhængig af sted og stand, anslåes til kr. 1½-4 mill.



## At blive set og hørt

### Foreninger i Jels og omegn

- Grønnebæk Beboerforening
- Jels Antenneforening
- Jels Borgerforening
- Jels Brandværn
- Jels Erhvervsforening
- Jels Fiskeriforening
- Jels Havekreds
- Jels Husholdningsforening
- Jels Idrætsforening
- Jels Jagtforening
- Jels Lokalråd
- Jels Mølleforening
- Jels Roklub
- Jels Ungdomsklub
- Jels Vikingespil
- KFUM spejderne
- Lokalhistoriskforening for Jels Sogn
- Triatlon Jels
- Turistforeningen



### Mere PR og markedsføring

Alfa og omega for at kunne gøre sig gældende på landkortet, er at kendskabet til Jels og de værdier vi har, kommer ud til så stort et område og så mange mennesker som muligt.

Et eksempel er Vikingespillet og Valhal, der trækker 15-20.000 personer til byen hver sommer. Dels fra et stort opland omkring Jels og dels mange turister, hvilket giver omtale af stor værdi, i kulturelt forskellige samfundslag.





## 6. Markedsføring af Jels området

### Pkt. 6.1:

#### Presseomtale - mere og bedre

Ideen er at skabe en struktureret presseomtale af Jels, med flere indlæg til både lokal og landsdækkende medier af højere kvalitet. Formålet er at udforme en tydelig profil for Jels, med fokus på:

- Natur - Skov og sø
- Turisme - planetarium, mølle, motel, campingplads m.m
- Kultur - Vikingspil, byfest, Høst-/Bierfest, Valhal aktiviteter.
- Foreningsliv
- Erhvervsliv
- Udviklingen i Jels

Målet er at udbrede et positivt image for Jels, så større tilflytning af både befolkning og erhverv sikres - alt i alt en fortsat positiv udvikling af byen.

Vi kan fremme brugen af allerede eksisterende muligheder så som Vejen Turist og Erhvervsråd, Landdistrikternes fællesråd og lignende. En sponsorbaseret profil dvd med "casestories" om tilflyttere fra for eksempel Koldingegnen var også en mulighed. Vi kunne også forestille os en deltids PR koordinator/journalist eller en aftale med en lokal inter-essent. Anslået pris mellem kr. 100.000 og ½ mill. årligt til hhv. løn og markedsføring.

### Pkt. 6.2:

#### Udvikling af foreningssamarbejdet i Jels

De forskellige foreninger i Jels breder sig over et bredt spektrum og besidder en stor viden og erfaring. Det er et aktiv som mange mennesker tillægger stor værdi, ikke mindst som tilflyttere, da det giver mulighed for aktiviteter og at lære andre mennesker at kende. Kan samarbejdet og kendskabet til foreningernes arbejde imellem øges og udbredes, vil det uden tvivl give mange positive oplevelser og forøget deltagelse i planlagte aktiviteter.

Det vil vise et samfund med bred kompetence, ressourcer, muligheder og en evne til at stå sammen - En by i arrangement.

Budget: samarbejde kan gøres gratis!

### Pkt. 6.3:

#### Fundraising

Der kan skaffes mange gode penge til mange gode initiativer gennem fundraising. Men hvor, hvordan og hvornår søger man. Have adgang til en kompetence i at søge midler struktureret, enten i kommunal regi, foreninger eller andre interesserede enkeltpersoner. Her kan interessegrupper med

en god sag komme og få kvalificeret hjælp vederlagsfrit. Det vil give mulighed for store forandringer og tiltag i et samfund som Jels.

### Pkt. 6.4:

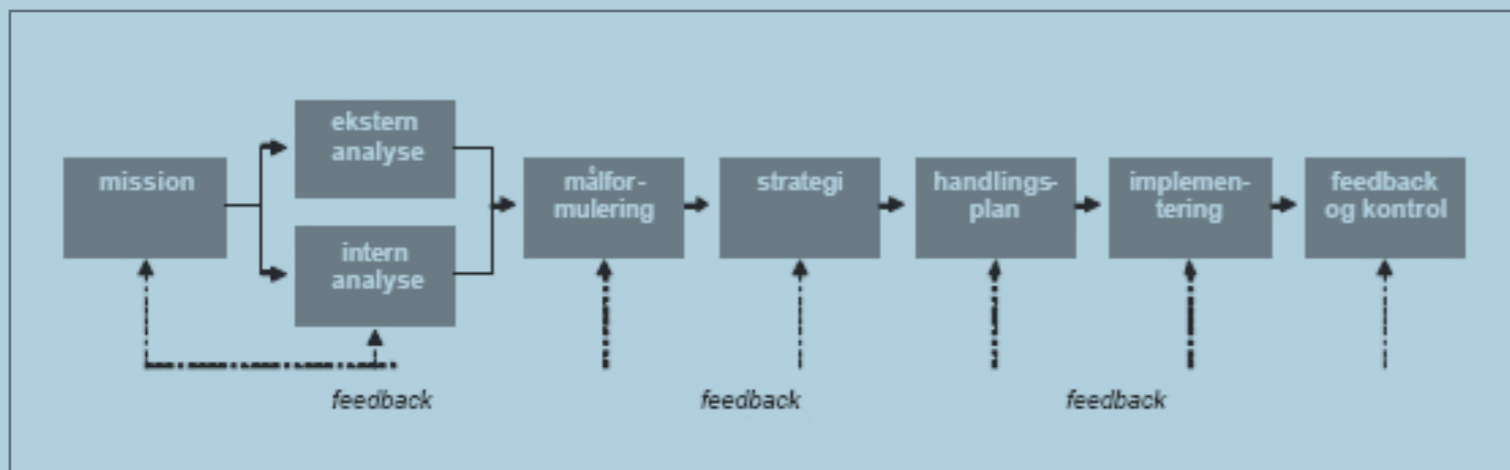
#### Informationsskilte

Informationsskilte og kort ved P-pladser ved Voldstedet, Midtersø, Nedersø, Rundkørslen, Torvet, Søbadet, Motel & Sportscenteret, Orion Planetarium og indfaldsveje der viser stier, bademuligheder, seværdigheder, sportsaktiviteter m.m. Det vil tiltrække interesserede der ellers ville køre forbi uden at vide hvad Jels kan tilbyde.

Kan eventuelt suppleres med aktive display-skilte, der konstant kan vise aktuelle aktiviteter og information om Jels og omegn.

Budget: kr. 200-500.000.





ERHVERVSGRUNDE, DER IKKE KAN KØBES P.G.A. RESERVATION

## En god blanding af erhverv

Jels har et godt erhvervsliv

Jels har en god blanding mellem service, håndværk og industri. Der er dog basis for langt mere, hvis rammerne gøres tilstrækkeligt attraktive og markedsføres aktivt.



Der skal tænkes langsigtet og strategisk, samt satses på målrettede områder, hvilket den nye erhvervsforening blandt andet sørger for. En idé er at tænke i klyngeordninger, hvor virksomheder kan supportere hinanden og skabe forretninger for eller i samarbejde med hinanden.

Desuden er det vigtigt fortsat at kunne tilbyde attraktive erhvervsgrunde, med god synlighed i forhold til de 5 hovedveje, der mødes i Jels (se Jels Erhvervsforenings logo).





## 7. Handels- og erhvervsliv

### Pkt. 7.1:

#### Jels Erhvervspark - et industriområde v. rundkørslen

For at kunne tilbyde erhvervsgrunde til små og store virksomheder i Jels, er det nødvendigt at finde nye arealer at udstykke. Her vil en placering i nærheden af rundkørslen (Jels Krydset) være attraktiv. Der passerer ca. 6000 biler i døgnet og tilkørsel via fornuftige hovedveje fra alle retninger inklusiv motorvej, er allerede til stede.

Erhvervsparken er samtidigt et ønske fra flere lokale virksomheder, da der reelt ikke er de store muligheder p.t. Samtidig kan det bruges til at tiltrække mere erhverv fra fx. Koldingområdet med en lavere m<sup>2</sup> pris (inden for en radius af 20-30 km).

I den forbindelse skal Jels ses som et dejligt sted at bosætte sig med familien, tæt ved sin virksomhed.

Budget - afhænger af hvor store arealer der kan indkøbes og byggemodnes.

#### Tidsplan:

Opkøb i 2007/2008, med første 3 virksomheder etableret i 2008/2009 og 10 - 15 virksomheder i 2015 med 100-200 nye arbejdspladser.

### Pkt. 7.2:

#### Butiksliv

Udvikling af et koncept for etablering af butikker i Jels, en startpakke, hjælp til at finde lokaler, annoncering med mere.

Jels har brug for mere butiksliv for at være attraktiv som handelssted. Kan man etablere 1 - 2 butikker årligt af forskellig karakter, enten service eller handel, vil det give en god synergi effekt, hvor de forretningsdrivende vil kunne støtte op om hinanden og de handlende vil lægge en langt større del af pengene lokalt.

Formålet er at gøre det nemt at starte en forretning i Jels. En iværksætter har en ide og gå-på-modet, Jels har konceptet og kan levere overblikket over mulige lejemål. Her kan tilbydes erfaringsmæssig støtte, færdigt forslag til markedsføringsplan, tilgængeligt arbejdskraft o.s.v.

Budget: kr. 10-20.000 til udvikling af koncept. Administrator af forslaget kunne være Jels Erhvervsforening.

### Pkt. 7.3:

#### Torvedage

Torvedage nogle gange om måneden vil være et friskt indslag til handelslivet. Det kunne være fødevarer som fisk, ost, slagtervarer, vin, grønt, eksotiske varer, økologiske specialiteter, men også andre varer som tøj, bøger, antikviteter, legetøj og meget andet.

Veltilrettelagte torvedage vil trække mange mennesker til byen og vil give kendskab til Jels og også lægge omsætning til eksisterende butikker. Det er vigtigt at servicen og kvaliteten for både de forretningsdrivende og de handlende holdes oppe på et højt niveau, for at kunne gøre sig gældende på længere sigt.

Budget: Der skal lægges nogle seriøse kræfter til planlægning, budget til markedsføring, budget til praktiske foranstaltninger som strøm, lys, P-forhold, evt. musik med mere.





## 8. Stier og infrastruktur

### Pkt. 8.1: Stier langs søen

Opmåling og bedre afmærkning af ruter langs søen til løb, cykling og aktiv fritid. Desuden vil vi gerne have hævet standarden på stierne, så de løbende holdes fri for generende sten, trærodder og lignende.

### Pkt. 8.2: Fortov og belysning på Ørstedvej

Fortove ønskes fra Kratvænget til Håndværkerparken, samt fra Ørstedvej til Nedsøparken. Gadelys mangler helt fra Jels Motel & sportscenter og ud til Håndværkerparken. Med disse tiltag, vil de nye områder blive integreret og de sikkerhedsmæssige foranstaltninger øges ved al færdsel.

Anslået pris kr. 1,5-2 millioner.

### Pkt. 8.3: Hastighedsregulering i Jels

Flere steder med hastighedsbegrænsninger i byen, især ved skolen, ved Jels Motel & Sportscenter og ved de relativt mange nye vejtilslutninger der kommer ud af Ørstedvej, hvor der færdes mange bløde trafikanter. I området ved Jels Motel & Sportscenter vil

det skabe større sikkerhed med en form for rundkørsel, hvorved et udgangspunkt forgrener sig til Søen, Håndværkerparken, Jels Motel & Sportscenter og bymidten. Omkring skole- og institutionsområdet vil det være ønskeligt med miljøveje, samt fritagelse af unødigt tung trafik på disse områder.

### Pkt. 8.4: Sikker cykelvej

Flere cykelstier, bl.a. fra Jels til Grønnebæk, men også langs nogle af indfaldsvejene til Jels, bl.a. Ørstedvej. Det vil skabe større sikkerhed for skolebørnene og er med til at gøre byen mere attraktiv for børnefamilier, både i og omkring Jels.

Projektet anslåes til kr. 8-10 millioner.

### Pkt. 8.5: Sti langs Jels Å

Offentlig gangsti langs Jels Å, fra Søndergade til Troldeskoven, med etablering af stisystemer, der forbinder byens midte med kvarterne både øst, syd og vest.

Dette vil give adgang til oplevelses-, gå- eller løbeture langs åløbet, for familier, institutioner og idrætsudøvere. Stien anlægges på vest siden af åen.

Ved den eksisterende "Dinesen bro" bør stien have en afgrening med forbindelse til Nygade og Hennekesdamvej. Et stykke efter "Dinesen bro" etableres en ny bro over åen, for derved på østsiden at forbinde stien med Kløvtoftvej, Søndermarken og Kløvervej. På vest siden fortsætter stien op bag om spejderhytten "Jarlsborg", ind gennem en "allé" af bøgetræer og forbinder dermed boligområdet, Ravnbjerg.

Fra den nyetablerede bro fortsætter stien mod syd, langs åen. For at passere hovedvejen etableres vejunderføring, hvorefter stiforløbet fortsættes langs åløbet til Troldeskoven.

Offentlig gangsti langs Jels Å fra Søndergade til Troldeskoven, med sti forgreninger. Anslås til en pris på kr. 2 - 3 millioner.

### Pkt. 8.6: Smukkere indfaldsveje

Forskønnelse af alle indfaldsveje til Jels, i form af græsslåning, belysning på byskilt, samt beplantning med træer og årstidsrelaterede blomster. Dette vil give et præsentabelt indtryk af byen, ikke kun for turister, men også for byens borgere.

# At se det i en større sammenhæng

## Planlægning og styrkelse af udviklingen

Vi ønsker at videreudvikle og udbygge "Helhedsplanen for Jels" udarbejdet af Rødding Kommune i 2002 (se s. 22).

En bearbejdelse af helhedsplanen skal sikre retningslinier for udbygningen, så der planlægges og udbygges i overensstemmelse med byens interesser, og at der undgås hovsaløsninger i byplanlægningen.

En bevidst holdning til byens udvikling omfatter også en bevidst holdning til arkitektonisk kvalitet, så byens aktiviteter forøges og giver større fokus på Jels som bosted.



# 9. Byplanlægning i Jels

## Pkt. 9.1: Videreudvikling af helhedsplan

I den videre udvikling af helhedsplanen, ønsker vi at fokusere på de attraktive forhold i forbindelse med infrastruktur (trafik/-arbejdspladser), bosætningspolitik med varieret udbud af byggegrunde, samt et varieret fritids- og sportstilbud, hvilket i sidste ende også vil gavne turismen i Jels.

Udbyttet vil være grundlag for en kvalificeret løbende vurdering af fremtidige lokalplaner for byen.

Det er vigtigt, at planlagte og godkendte løsninger gennemføres i den påtænkte ånd, så de oprindelige mål kan fastholdes. Det er

nødvendigt for at undgå risikoen for hurtige og ugenomtænkte løsninger (se foto herunder).

Vi ønsker:

- Større åbenhed omkring byplanlægningen og deraf følgende borgerinddragelse.
- Trygge og optimale livsbetingelser for alle, ung som gammel
- Skabe trygge/ attraktive omgivelser for børn og unge.

De involverede parter mener vi bør være:

- Vejen Erhvervsråd
- Vejen Kommune og Vejen Byråd
- Lokale politikere
- Jels Erhvervsforening
- Jels Lokalråd



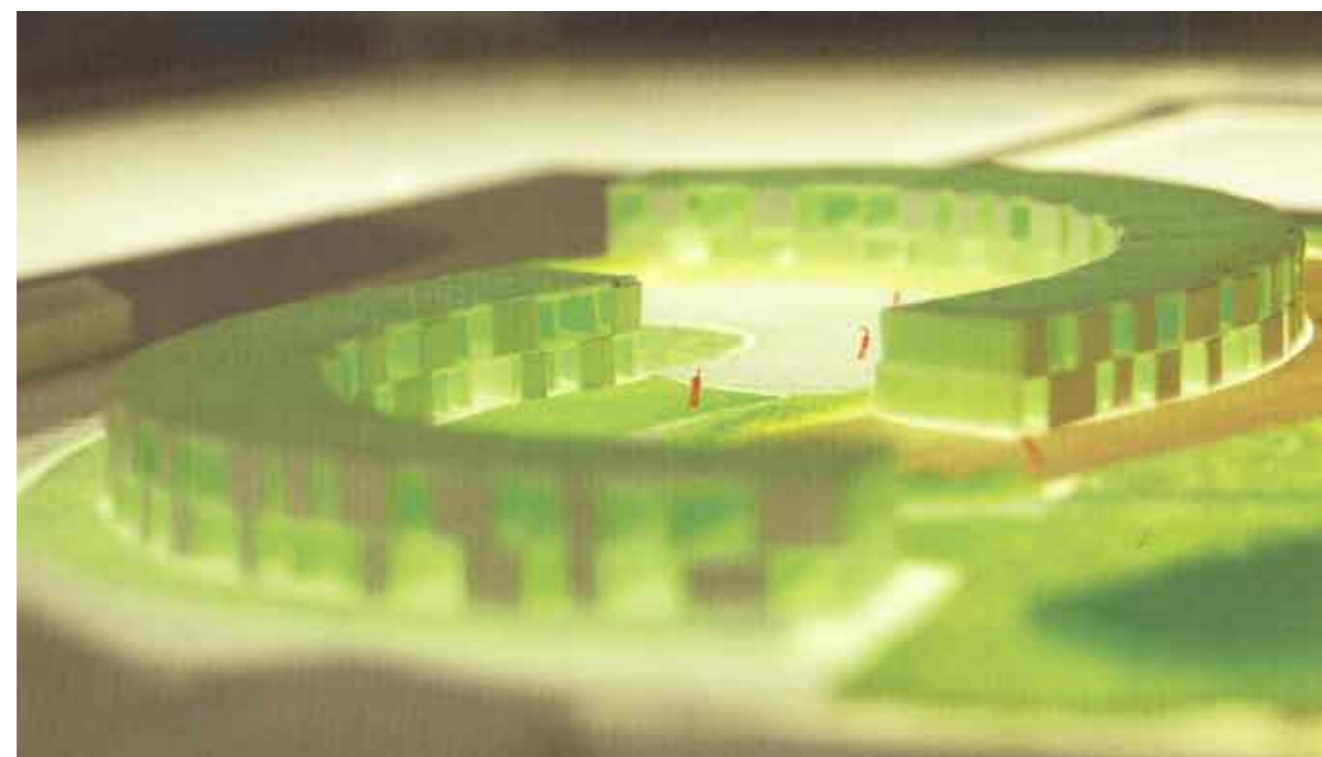


## Her vil vi bygge og bo

### Fokus på at gøre Jels skønnere

For at opnå større arkitektonisk kvalitet i Jels, indstiftes der en årlig Forskønnelsespris, der skal rette opmærksomheden omkring vigtigheden i at bygge for i morgen og ikke kun for i dag.

Kvaliteterne i Jels gamle bydel er netop opstået som et resultat, af datidens idealer om, hvordan der skulle bygges, og i hvilken kvalitet.





'CAFÉ JORDEN RUNDT' - VINDER AF HOVEDSTADENS FORSKØNNELSESPRIS



## 10. Forskønnelsespris for Jels

På arkitektens dag – den 3. oktober uddeles forskønnelsesprisen for Jels Sogn (kirke sogn). Prisen kan uddeles på andet tidspunkt, hvis det viser sig at være mere velvalgt.

Prisen gives indenfor:

1. Nybyggeri
2. Renovering/ ombygning
3. Tilbygning
4. Anlægsarbejde
5. Kunstværk

Prisen består af en metalplade til ophængning på bygningen, samt et lille skriftlig diplom med begrundelse for valget.

Formålet er at fremme et kvalitetsløft af den eksisterende og nye bygningsmasse i Jels, hvilket gør byen mere attraktiv for tilflyttere.

Organisation/involverede parter:

Lokalrådet indstiller til prisen. Dommerkomité af udefrakommende fagfolk (arkitekt, mm) foretager det endelige valg af vindere.

Budget/ressourcer:

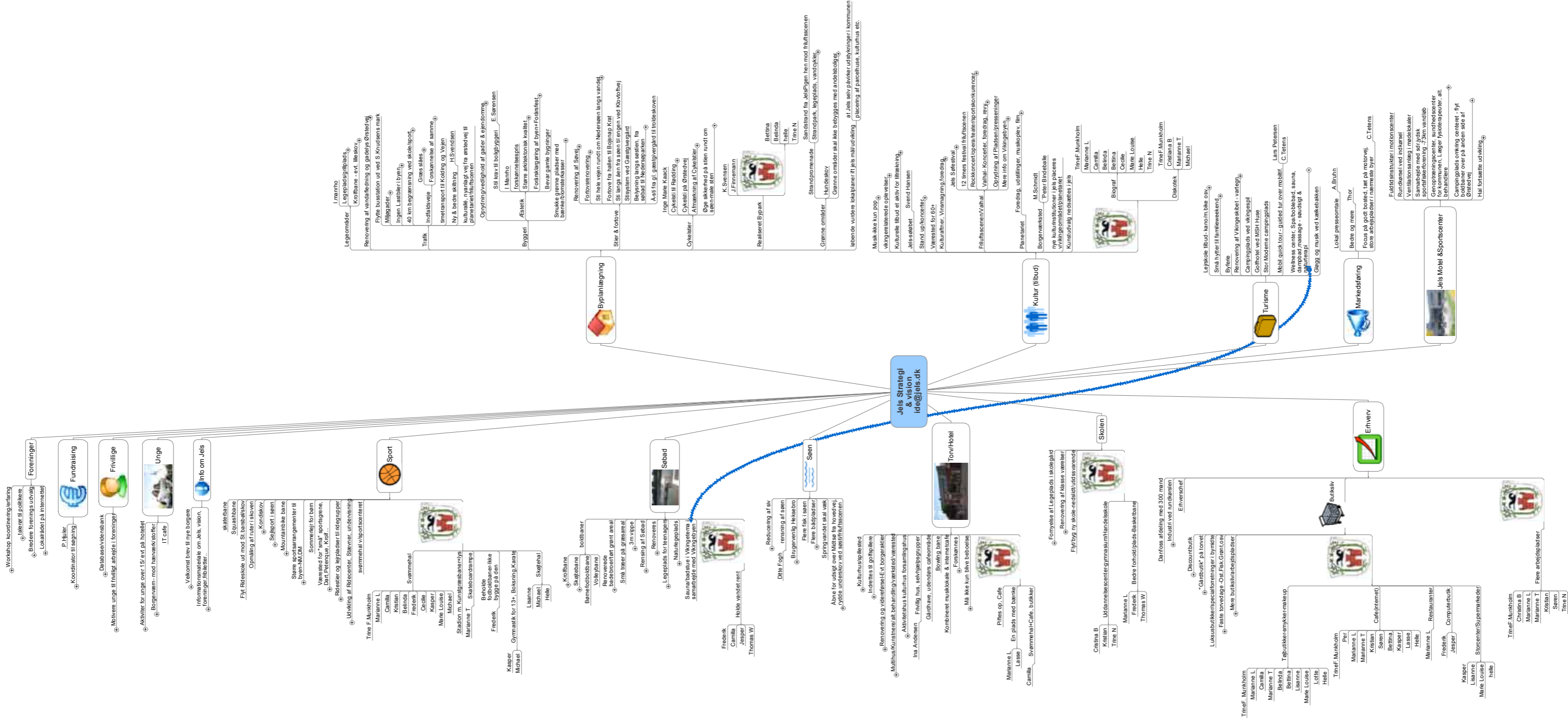
Kr. 3 – 7.000 pr. år. Beløbet skal dække reklame, skiltning, diplomer og dommere.

Tidsplan:

Efteråret 2008



# 11. MindMap fra idémøde



## 12. Oversigt: Jels Helhedsplan (fremlagt 2002)



